

LES LOIS

LES LOIS SONT PEU NOMBREUSES MAIS IMMUABLES, SUPÉRIEURES. ELLES FONT PARTIE DE NOTRE PROJET DE VIE.

- ▶ Chacun a le droit de se sentir bien dans
 - son corps (je prends soin de moi, je respecte le corps de l'autre ; je ne le bouscule pas ; je ne me bats pas)
 - son cœur (je ne me moque pas ; je ne menace pas l'autre ; je ne dis pas des mots qui font mal ; je n'embête pas l'autre, ni avec des mots, ni avec des gestes)
 - ses affaires (je prends soin de mes affaires, de celles des autres et de l'école)
- ▶ Je suis à l'école pour apprendre. Mon métier, c'est d'être écolier !
- ▶ Les adultes sont là pour nous aider, moi et les autres.

De ces trois lois découlent les règles de vie résumées dans cette charte. Elles ont été mises en place pour que l'école fonctionne bien.

Si l'esprit qui anime cette charte s'applique à toute l'école, des modalités peuvent différer d'une section à l'autre. En maternelle, il existe une charte condensée qui tient compte des lieux et des âges différents des enfants auxquels elle s'adresse. Cette 'version' est affichée en maternelle et communiquée aux parents en début d'année.

*Notre école est belle, grande et verte...pleine de vie.
Respecter la charte, c'est permettre à chacun d'y vivre heureux.*

CHARTRE DES RÈGLES DE VIE ÉCOLE DES BRUYÈRES

Cette charte est le fruit du travail des conseils de classe, du conseil d'école, des animateurs et de la direction.
Édition mars 2009

LES RÈGLES DE FONCTIONNEMENT

QUELQUES RÈGLES IMPORTANTES

Ne rien lancer.

Rien qui puisse être désagréable à quelqu'un: sable, bois, bâtons, cailloux, vêtements, boué, billes, eau, crachats, insultes, «gros» mots ou «gros» gestes, ... RIEN, RIEN, RIEN.

Tu respectes les jeux des autres : constructions, collections, châteaux, circuits.

Il y a des endroits pour jardiner, pour observer...

Laisse les parterres aux limaces, les feuilles aux arbres et les fleurs embellir les lieux.

Tu t'habilles en fonction du temps qu'il fait. Au besoin, tu passes à la toilette avant de sortir.

En cas de changement de temps, tu utilises les portemanteaux extérieurs.

Tu es poli et respectueux avec les surveillants. Tu réponds à leur appel. En cas de problème, tu peux faire appel à eux, ils sont là pour t'aider.

Si tu te blesses, tu demandes à la personne responsable de la surveillance de te soigner.

LES MOMENTS DE LA JOURNÉE

LE MATIN

Bonjour !

L'école est ouverte à 8h00, tu y es le bienvenu.

Le matin, quand on entre dans l'école, on n'en sort plus.

Tu déposes ton cartable sur le rond et tu restes sur la cour de la maison haute.

Pour la maison basse, tu déposes ton cartable sur le rond de ta classe et tu remontes jouer dans la cour de la maison haute.

Un animateur surveille à partir de 8h.

De 8h à 8h20, tu peux aller dans le hall du rez-de-chaussée de la maison haute si l'animateur le juge opportun et tu y restes calme.

À 8h20, quand il y a le tissu rouge, on sort. La maison haute reste accessible uniquement pour aller aux toilettes.

À 8h40, dès que la cloche sonne, tu rejoins ton groupe sur le rond.

LA CLOCHE

Lorsque la cloche retentit, tu arrêtes ton occupation et tu rejoins ton groupe-classe sur le rond.

LES RÉCRÉS

Il y a des endroits pour jouer

La cour haute (cabanes, terrain de foot, terrain de basket, terrain pirate)

La cour de l'amphithéâtre (amphi, espace 'élastiques', ...)

La cour basse (terrain de foot, girafe, balle au mur, toboggan et espace dans le bois)

Tu n'as pas accès au 'parking vélos' sauf pour déposer ou reprendre ton vélo.

Tu respectes les marques rouges sur les arbres et sur le sol. Elles t'indiquent les limites de l'école.

Dans les cabanes, tu es vigilant : tu utilises les escaliers pour te rendre à l'étage et/ou le mur d'escalade pour monter dans la girafe. Tu laisses les toits aux oiseaux.

Tu glisses sur le toboggan dans le bon sens (de haut en bas) et assis.

Tous les espaces exceptés les terrains de foot sont accessibles à tous.

Tu ne grimpes pas dans les arbres.

Le sable reste dans le bois.

La réserve éducative, les espaces verts de l'école, le poulailler te sont accessibles si tu es accompagné d'un animateur ou si tu en as reçu l'autorisation.

À LA FIN DE LA JOURNÉE

15h30 L'école est finie (11h40 le mercredi)

Après la fin des cours, tu es sous la responsabilité de l'école et tu ne peux la quitter qu'en présence d'un adulte ou en ayant un 'contrat d'autonomie' signé par tes parents.

À 16h25, le mercredi à 12h30, tu t'inscris à la garderie.

Quand tu quittes la garderie, tu dois avertir la personne responsable de la surveillance.

La charte des règles de vie est aussi d'application aux temps de garderie.

Note, si tu as des frères et sœurs en maternelle, nous demandons de ne pas te rendre en maternelle et de rester sur l'espace primaire jusqu'au départ de ta famille.

LES LIEUX

LES COULOIRS

Les couloirs sont des endroits de calme, de passage, ce sont des lieux de rangement. Pendant les heures de classe, tu t'y déplaces en silence.
À la fin des activités de classe, tu sors sans traîner.

LES ENDROITS DE RANGEMENT

Tu ranges ton vélo dans le parking à vélos.
Dès la rentrée, chaque classe s'organise pour que son vestiaire soit propre et rangé, les cartables sont entièrement vidés et ne sont plus utilisés avant la fin de la journée !

LES TOILETTES

Les toilettes te sont accessibles chaque fois que tu en éprouves le besoin. Tu y vas seul(e).
Tu utilises les toilettes de ta 'maison'.
Tu gardes cet endroit propre.
Tu respectes l'intimité des autres, tu ne regardes ni 'en dessous', ni 'au-dessus'.
Si un accident arrive, tu préviens ton animateur.
Tu tires la chasse après ton passage.



LES ACTIVITÉS

LA PISCINE

Toutes les classes rejoignent la piscine au départ de l'école.
Tu n'as pas accès à la cafétéria. Prévois un petit en-cas pour une éventuelle fringale ou le 10h collectif.
La piscine est une activité obligatoire. Seuls un certificat médical ou un mot de tes parents peuvent t'en dispenser.
Si tu arrives en retard, tu accompagnes les groupes de la période suivante.

LES JEUX

Courses relais, foot, basket, 'balle-au-mur', 'balle chasseur', chaînes, billes, marelles, élastiques, osselets, touche-touche, cache-cache, collections d'objets naturels (cailloux, glands...), jeux dans le sable ou dans la terre sont des jeux de récréation. A part les balles qui sont fournies par l'école, si tu apportes un objet, tu en es responsable. Les jeux de mode tels que les cartes schtroumpfs, cartes Pokémon, diddl... sont interdits.
Tu n'apportes pas d'objet de valeur.

LE FOOT

Avant 8h40, le terrain de foot est pour tout le monde.
Il existe des horaires (MB et MH) et une charte de foot, il existe aussi des responsables des balles.
Pendant les récréations et le temps de midi, les classes de 1,2,3° jouent sur le terrain de la cour basse et les enfants de 4,5,6° sur le terrain de la cour haute.
En dehors de ces terrains, le foot n'est pas permis.

LA CHARTE DU FOOT

- Tu respectes les règles du football adaptées à notre terrain et à ses limites.
- Tu respectes l'horaire du foot. Si une classe n'est pas là pour prendre son tour, le terrain est à tout le monde comme le matin entre 8h00 et 8h40 et le jeudi de 10h20 à 10h50.
- Tu arrives pour le début du match, sinon, tu attends un arrêt de jeu pour rejoindre ton équipe.
- Tu respectes ton équipe, tu ne la laisses pas tomber. Si tu es fatigué ou blessé, tu essaies de trouver un remplaçant.
- Tu veilles à ce que les équipes soient et restent équitables.
- Tu ne marques pas dans ton propre goal, tu passes la balle à tous.
- S'il y a des problèmes dans ton équipe, tu en parles au conseil de classe.
- Tu respectes les autres, tu ne te moques pas, tu ne dis pas de gros mots.
- Quand un tournoi est organisé, un adulte arbitre le match.
- En cas de conflit, tu le gères en respectant la charte.

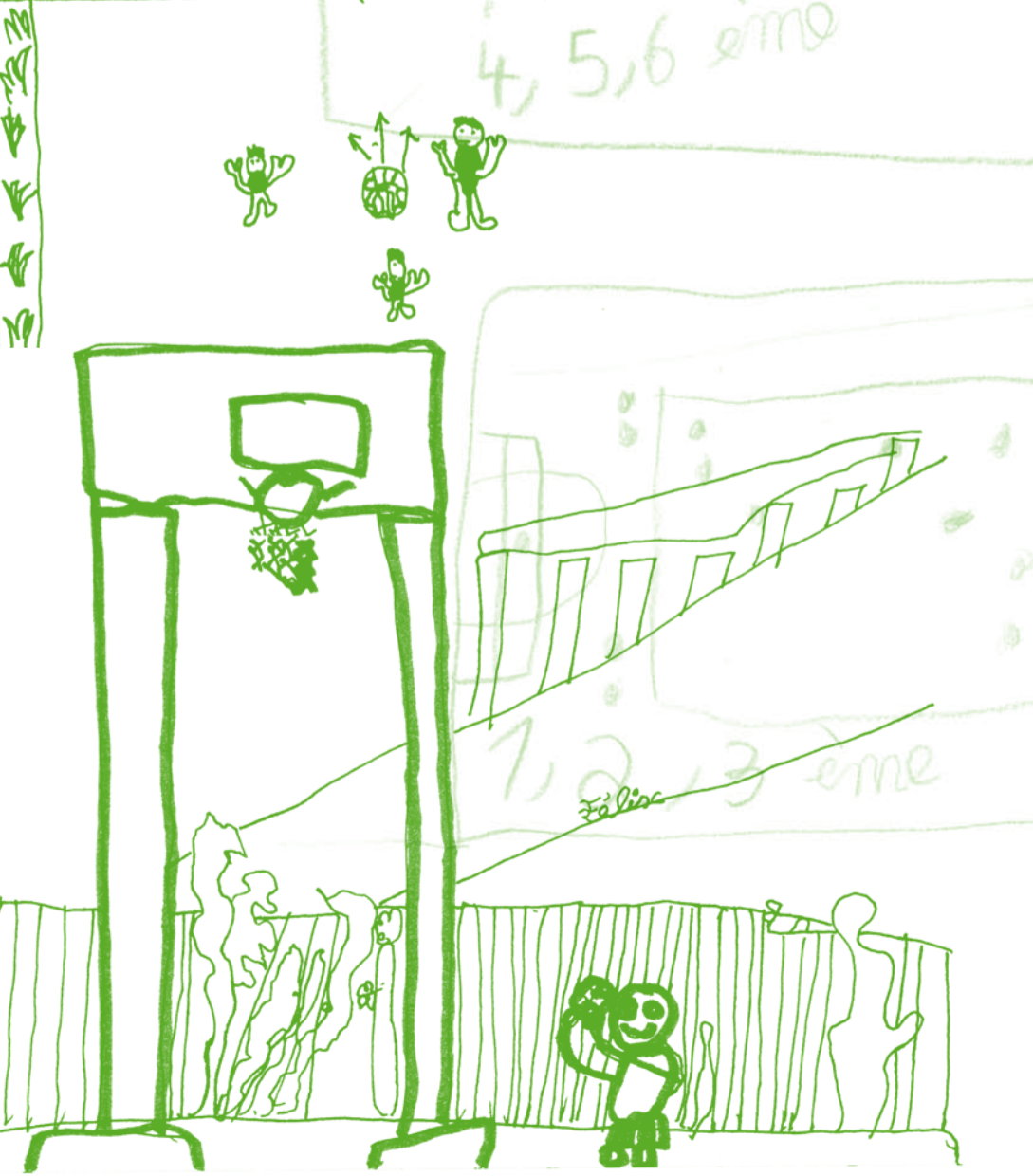
- Quelqu'un ne respecte pas la charte, que faire ?
- Parles-en à ton délégué du Conseil de classe ou d'école
 - Parles-en au surveillant, au responsable du Temps Libre
 - Parles-en à ton animateur
 - Parles-en à la direction.

LE BASKET

Le basket se joue avec une balle d'école. Un panneau est installé sur la cour devant la maison commune. Ce jeu est accessible à tous.
Le matin et à la sortie des classes, il y a trop de monde sur cet espace, le basket n'est alors pas permis.

'BALLE AU MUR'

Ce jeu se joue sur le grand mur de la cour basse avec une balle d'école.
Aux autres endroits, les jeux de 'balle au mur' se jouent avec des balles de tennis.



UNE ÉCOLE PROPRE ET QUI RESPECTE L'ENVIRONNEMENT

LES SERVICES COOPÉRATIFS

Tout d'abord, il est important de jeter tes déchets dans la bonne poubelle. Un service coopératif de nettoyage et de tri est réalisé par les classes chaque semaine.

1. Les classes de la maison basse ramassent les déchets qui traînent.
2. Les poubelles extérieures sont vidées par les classes de sixième.
3. Les poubelles papier par les classes de cinquième et les poubelles PMC par les quatrièmes.

LA GESTION DES DÉCHETS

Dans chaque classe il y a trois poubelles différentes.

La poubelle «papier-carton»: tu y jettes uniquement des papiers et des cartons propres. Chaque vendredi, les enfants de 5e viennent les vider pour les envoyer au recyclage.

La poubelle des déchets organiques. La classe s'organise pour qu'elle soit vidée régulièrement sur le compost.

La grande poubelle de la classe: tu y mets les autres déchets. Les nettoyeurs la vident chaque soir.

Dans l'école, il y a de grandes poubelles bleues PMC (sous le préau et au premier étage de la maison haute).

- Tu y jettes les bouteilles en plastique, les barquettes en aluminium, les berlingots sans paille...ou tout ce qui est indiqué sur l'affiche de la poubelle.
- Tout ce que tu y jettes doit être convenablement vidé.

LES OBJETS PERDUS

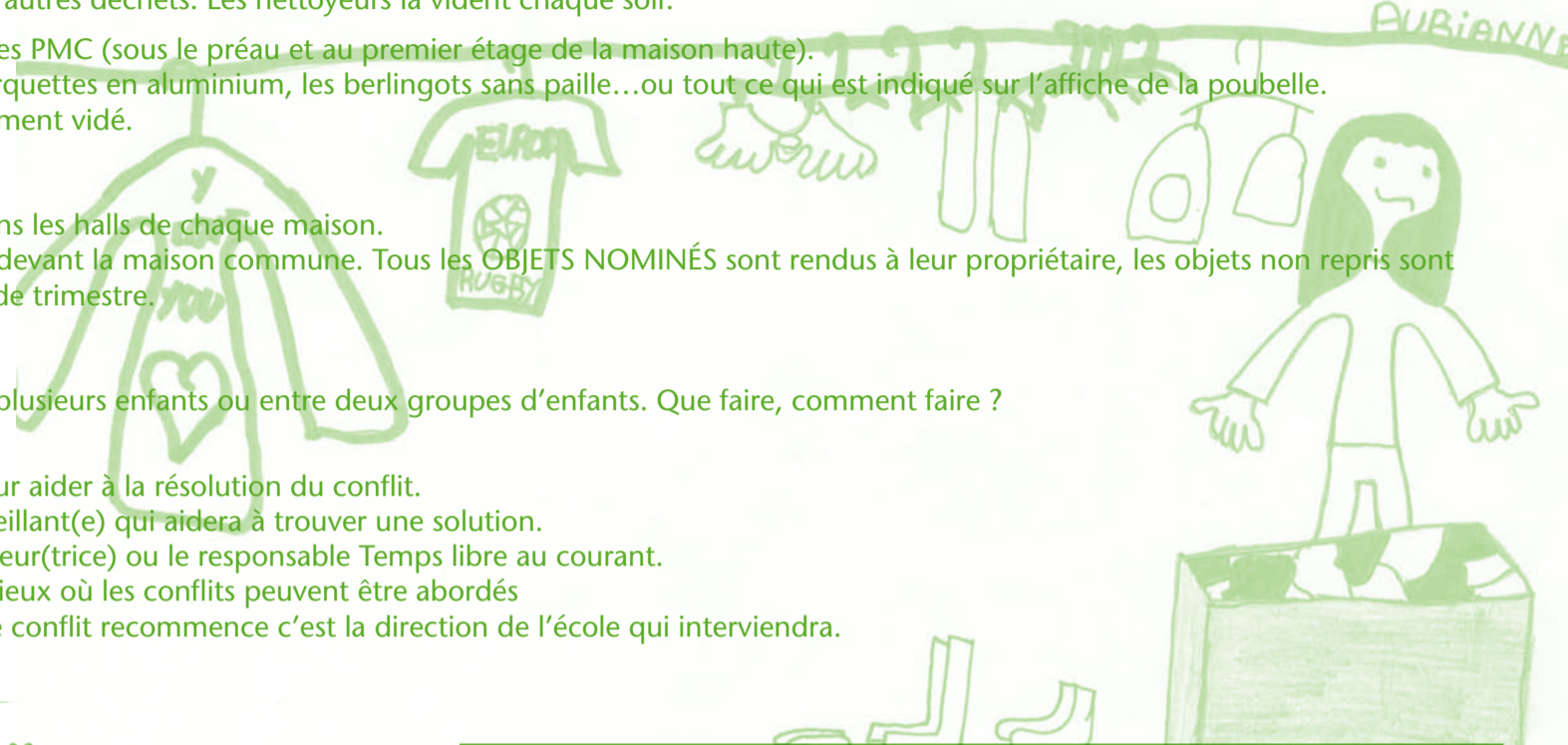
Les objets perdus/trouvés sont rassemblés dans les halls de chaque maison.

Régulièrement, une exposition est organisée devant la maison commune. Tous les OBJETS NOMINÉS sont rendus à leur propriétaire, les objets non repris sont donnés aux enfants qui en ont besoin en fin de trimestre.

SI UN CONFLIT ÉCLATE

Ca va mal, une dispute éclate entre deux ou plusieurs enfants ou entre deux groupes d'enfants. Que faire, comment faire ?

- a. Tu essaies de régler cela à l'amiable.
- b. Les enfants proches peuvent intervenir pour aider à la résolution du conflit.
- c. Toi (ou un autre enfant) avertit le (la) surveillant(e) qui aidera à trouver une solution.
- d. Si nécessaire, le surveillant mettra l'animateur(trice) ou le responsable Temps libre au courant.
- e. Les conseils de classe ou d'école sont des lieux où les conflits peuvent être abordés
- f. Si aucune solution n'est trouvée, ou que le conflit recommence c'est la direction de l'école qui interviendra.



LE SUIVI DES DÉCISIONS ET LES SANCTIONS

LES CONSEILS

Le **CONSEIL D'ÉCOLE** se réunit une semaine sur deux. Il réunit un enfant de chaque classe.

Il rassemble les infos, reçoit les demandes, consulte les classes via ses délégués, prend des décisions, fait des actions ponctuelles, gère des projets d'école. C'est la direction qui anime le Conseil.

Une classe primaire accueille et s'occupe de publier le rapport. Un **CONSEIL DE CLASSE** a lieu chaque semaine.

LE SUIVI DES DÉCISIONS ET LES SANCTIONS

Les animateurs et les surveillants sont garants du respect de cette charte.

Le non-respect de la charte ou toute autre attitude considérée comme dangereuse pour toi-même ou pour les autres (quitter l'école sans autorisation, faire du feu, pousser brutalement quelqu'un, apporter dans l'école un objet dangereux...) entraîne une sanction.

La sanction se veut éducative, en lien avec la transgression. Elle se réfère aux lois de l'école ainsi qu'aux règles de vie contenues dans la charte.

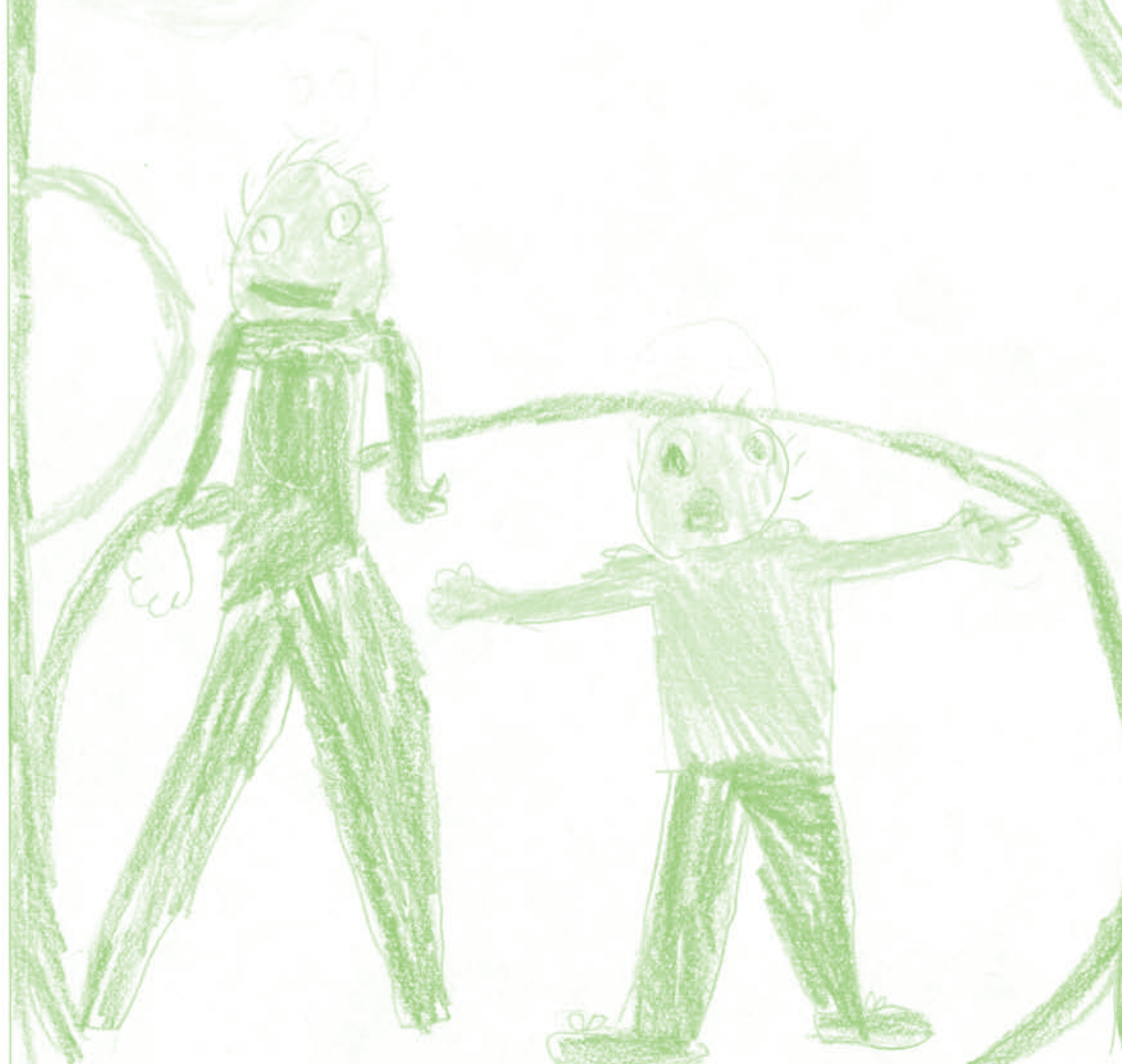
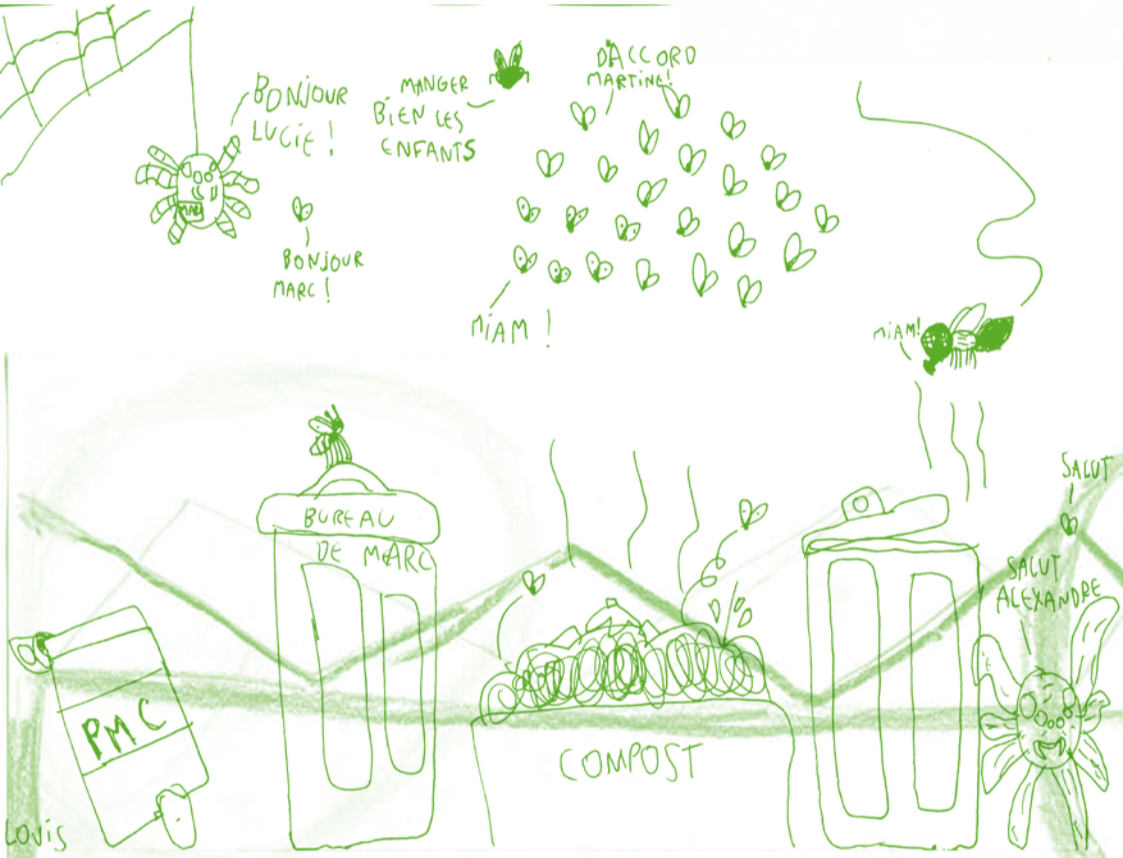
Il peut s'agir :

- D'une discussion avec l'adulte présent
- D'une excuse à dessiner, dire ou écrire
- D'un nettoyage, d'une réparation, d'un remplacement...

En cas de récidive, tu peux :

- Être exclu d'un lieu pour une durée déterminée (récré, foot, Cédoc, classe, mare...)
- Avoir un objet confisqué
- Un avertissement oral de la direction
- Un avertissement écrit de la direction à faire signer par tes parents
- Une discussion à laquelle tes parents sont invités

Et si tu continues à transgresser les règles de vie, tu risques le renvoi de l'école pour un jour, puis plusieurs !



CHARTRE DES RÈGLES DE VIE ÉCOLE DES BRUYÈRES

1. LE MATIN

- L'école est ouverte à 8h00.
- Tu rejoins la cour de la maison haute, un animateur t'y accueillera.
- À 8h20, tu montes sous le préau des maternelles avec l'animatrice maternelle qui assure la surveillance.

- Quand tu arrives sous le préau, tu enlèves ton manteau et tes chaussures, et tu mets tes pantoufles.
- Lorsque la cloche sonne, tu rejoins ta classe.
- Tu entres en classe uniquement avec l'accord de ton animatrice.

3. LES RETARDS

- Quand tu arrives en retard, soit tu entres et rejoins discrètement ton groupe, soit tu attends la fin de la rencontre.

4. LES VESTIAIRES

- Les vestiaires sont des endroits calmes.
- Dans les vestiaires, tu respectes tes affaires et celles des autres, tu y ranges ton manteau, tes chaussures.
- Tu ne grimpes pas sur les casiers

5. SOUS LE PRÉAU

- Les vestiaires sont des endroits calmes.
- Dans les vestiaires, tu respectes tes affaires et celles des autres, tu y ranges ton manteau, tes chaussures.
- Tu ne grimpes pas sur les casiers

A TON ARRIVÉE, PENDANT LE TEMPS DE MIDI ET À 15H30 :

- Tu marches et tu parles calmement
- Les trotinettes ne sont pas accessibles à ces moments là.
- Tu peux jouer avec les trotinettes pendant les ateliers. Quand tu as terminé, tu les ranges dans le parking.
- Tu modifies ta vitesse
- Tu respectes le matériel et les enfants qui jouent, tu dois donc être capable de t'arrêter avant un obstacle.
- Les trotinettes rouges sont prévues pour les enfants de 1^{re} et 2^e mat., le vélo jaune pour les enfants de 2^e et 3^e mat., les mat., les trotinettes vertes pour les enfants de 2^e et 3^e mat. Seul l'enfant qui est sur « l'engin » peut le faire avancer, tu ne pousses donc pas les autres.

LES TROTINETTES :

- Tu peux jouer avec les trotinettes pendant les ateliers. Quand tu as terminé, tu les ranges dans le parking.
- Tu modifies ta vitesse
- Tu respectes le matériel et les enfants qui jouent, tu dois donc être capable de t'arrêter avant un obstacle.
- Les trotinettes rouges sont prévues pour les enfants de 1^{re} et 2^e mat., le vélo jaune pour les enfants de 2^e et 3^e mat., les mat., les trotinettes vertes pour les enfants de 2^e et 3^e mat. Seul l'enfant qui est sur « l'engin » peut le faire avancer, tu ne pousses donc pas les autres.

LES TROTINETTES :

- Tu peux jouer avec les trotinettes pendant les ateliers. Quand tu as terminé, tu les ranges dans le parking.
- Tu modifies ta vitesse
- Tu respectes le matériel et les enfants qui jouent, tu dois donc être capable de t'arrêter avant un obstacle.
- Les trotinettes rouges sont prévues pour les enfants de 1^{re} et 2^e mat., le vélo jaune pour les enfants de 2^e et 3^e mat., les mat., les trotinettes vertes pour les enfants de 2^e et 3^e mat. Seul l'enfant qui est sur « l'engin » peut le faire avancer, tu ne pousses donc pas les autres.

LES TROTINETTES :

- Tu peux jouer avec les trotinettes pendant les ateliers. Quand tu as terminé, tu les ranges dans le parking.
- Tu modifies ta vitesse
- Tu respectes le matériel et les enfants qui jouent, tu dois donc être capable de t'arrêter avant un obstacle.
- Les trotinettes rouges sont prévues pour les enfants de 1^{re} et 2^e mat., le vélo jaune pour les enfants de 2^e et 3^e mat., les mat., les trotinettes vertes pour les enfants de 2^e et 3^e mat. Seul l'enfant qui est sur « l'engin » peut le faire avancer, tu ne pousses donc pas les autres.

6. LES RÉCRÉATIONS

Les récréations se font dans le grand jardin.

QUAND TU SORS DE TA CLASSE :

- Les tétines, les doudous et les jeux, mêmes les tiens, restent dans ta classe pendant la récréation.
- Tu te prépares directement. Quand tu es prêt, tu rejoins le grand jardin.

PENDANT LA RÉCRÉATION :

- L'accès aux classes est interdit. Si tu as besoin de rentrer pour prendre ton manteau, tes gants..., tu préviens l'animatrice qui surveille.
- Les limites : c'est les marques rouges sur les arbres et sur le sol. Elles t'indiquent les limites de ton espace de jeu.
- Les autres et toi-même (tu ne te fais pas mal et tu ne fais pas mal aux autres).
- Les personnes qui surveillent la récréation. Elles sont un relais entre ton animateur et toi.
- En cas de problèmes tu peux faire appel à elles, elles sont là pour t'aider.
- Tes affaires et celles des autres (vêtements, jeux,...).
- L'environnement (les arbres, les plantations, les clôtures, les jeux).

LES JEUX :

- Tu joues avec les enfants qui acceptent de jouer avec toi.
- Tu peux refuser de jouer si tu n'en as pas envie.
- Tu joues et tu te déplaces avec les bâtons uniquement dans le bois.
- Tu ne lances rien ! Ni bâtons, ni cailloux, ni sable, ni feuilles...
- Le sable reste dans le bac à sable.
- Tu peux jouer dans le bac à sable ne grimpe pas sur la clôture et ne marche pas sur les billes de chemin de fer.

QUAND LA CLOCHE SONNE :

- Tu rentres calmement en faisant attention de ne pas bousculer les autres enfants.
- Tu entres en classe uniquement avec l'accord de ton animatrice.
- Si tu te saisis pendant la récréation, tu te changes seul avant de rentrer en classe.

TU PEUX JOUER UNIQUEMENT AVEC DES BALLONS MOUS.

7. LES TOILETTES

Les toilettes ne sont pas des aires de jeux :

- Elles te sont accessibles chaque fois que tu en éprouves le besoin.
- Tu veilles à garder cet endroit propre.
- Tu as accès aux éviers pour te laver les mains.
- Si tu as soif tu peux boire à la fontaine.
- S'il n'y a pas de papier toilette tu préviens une animatrice.

8. SI TU AS UN PROBLÈME AVEC UN AUTRE ENFANT

- Tu essaies de discuter, de t'arranger avec lui.
- Si tu as besoin d'aide, tu fais appel à la personne qui surveille.
- Tu ne fais pas mal aux autres.

9. LES OBJETS TROUVÉS

- Les objets trouvés sont rassemblés dans le panier sous le préau.
- À la fin de chaque trimestre, une exposition est prévue. Les objets non repris sont donnés à un organisme humanitaire.

10. IL Y A DES ENDROITS POUR JARDINER, POUR OBSERVER...

- Les plantations, les abords de la mare, le poulailler te sont accessibles si tu es accompagné d'un animateur.
- Laisse les parterres aux limaces, les feuilles aux arbres, et les fleurs embellir les lieux où elles poussent.

SÉLECTIVES

DANS LA CLASSE IL Y A TROIS POUBELLES DIFFÉRENTES.

- La poubelle « papier-carton » : tu y jettes uniquement des papiers et des cartons propres.
- Chaque vendredi les enfants de 5^{èmes} viennent la vider pour la recycler.
- La poubelle des déchets organiques qui est vidée dans le compost.
- La grande poubelle de la classe : tu y mets les autres déchets. Les nettoyeurs la vident chaque soir.

SOUS LE PRÉAU IL Y A UNE GRANDE POUBELLE BLEUE PMC.

- Tu y jettes les bouteilles en plastique, les barquettes en aluminium, les berlingots...
- Tout ce que tu y jettes doit être convenablement vidé.

13. LE CAFTAR

Le caftar est le local des animateurs, il est réservé exclusivement aux adultes.

14. LA PISCINE

La piscine est une activité de groupe faisant partie du projet de l'école. Si tu ne nages pas et que tu es à l'école, tu accompagnes ton groupe à la piscine. Si tu arrives en retard, la personne qui t'accompagne te conduit à la piscine.

DANS UN ESPRIT DE COHÉRENCE ET DE PARTENARIAT, NOUS DEMANDONS AUX PARENTS DE PRENDRE CONNAISSANCE DE LA CHARTE ET AVEC NOUS D'EN ÊTRE LES GARANTS.